



**Код безопасности**  
ГК «Информзащита»

Программно-аппаратный комплекс

**Соболь**  
**Версия 3.0**



**Руководство пользователя**

RU.40308570.501410.001 92



© Компания "Код Безопасности", 2010. Все права защищены.

Все авторские права на эксплуатационную документацию защищены.

Этот документ входит в комплект поставки изделия. На него распространяются все условия лицензионного соглашения. Без специального письменного разрешения компании "Код Безопасности" этот документ или его часть в печатном или электронном виде не могут быть подвергнуты копированию и передаче третьим лицам с коммерческой целью.

Информация, содержащаяся в этом документе, может быть изменена разработчиком без специального уведомления, что не является нарушением обязательств по отношению к пользователю со стороны компании "Код Безопасности".

Почтовый адрес:	<b>127018, г. Москва, ул. Суцеский Вал, дом 47, стр. 2, помещение №1</b>
Телефон:	<b>(495) 980-23-45</b>
Факс:	<b>(495) 980-23-45</b>
e-mail:	<b>info@securitycode.ru</b>
Web:	<b>http://www.securitycode.ru</b>

# Оглавление

<b>Введение .....</b>	<b>4</b>
<b>Вход в систему .....</b>	<b>5</b>
Предъявление прав на вход в систему.....	5
Загрузка операционной системы.....	7
Информация о пользователе .....	8
<b>Смена пароля и аутентификатора .....</b>	<b>9</b>
<b>Выход из системы .....</b>	<b>12</b>

# Введение

Данное руководство предназначено для пользователей изделия "Программно-аппаратный комплекс "Соболь" RU.40308570.501410.001 (далее — комплекс "Соболь", комплекс). В нем содержатся сведения, необходимые для работы с комплексом "Соболь".

## Структура руководства

Материал руководства организован следующим образом:

- в разделе "Вход в систему" описаны процедуры входа в систему и загрузки операционной системы компьютера;
- раздел "Смена пароля и аутентификатора" содержит описание процедур смены пользователем персональных пароля и аутентификатора;
- в разделе "Выход из системы" сообщается о том, как перезагрузить или выключить компьютер, на котором установлен комплекс "Соболь".

## Условные обозначения

В руководстве для выделения некоторых элементов текста (примечаний и ссылок) используется ряд условных обозначений.

Внутренние ссылки обычно содержат указание на номер страницы с нужными сведениями. Ссылки на другие документы или источники информации размещаются в тексте примечаний или на полях.

Важная и дополнительная информация оформлена в виде примечаний. Степень важности содержащихся в них сведений отображают пиктограммы на полях.



- Так обозначается дополнительная информация, которая может содержать примеры, ссылки на другие документы или другие части этого руководства.
- Такой пиктограммой выделяется важная информация, которую необходимо принять во внимание.
- Эта пиктограмма сопровождает информацию предостерегающего характера.

**Исключения.** Некоторые примечания могут и не сопровождаться пиктограммами. А на полях, помимо пиктограмм примечаний, могут быть приведены и другие графические элементы, например, изображения кнопок, действия с которыми упомянуты в тексте расположенного рядом абзаца.

## Другие источники информации

**Сайт в Интернете.** Если у вас есть доступ в Интернет, вы можете посетить сайт компании "Код Безопасности" (<http://www.securitycode.ru/>) или связаться с представителями компании по электронной почте ([support@securitycode.ru](mailto:support@securitycode.ru) и [hotline@infosec.ru](mailto:hotline@infosec.ru)).

**Учебные курсы.** Освоить аппаратные и программные продукты компании "Код Безопасности" можно на курсах Учебного центра "Информзащита". Перечень курсов и условия обучения представлены на сайте <http://www.itsecurity.ru/>. Связаться с представителем учебного центра можно по электронной почте ([edu@infosec.ru](mailto:edu@infosec.ru)).

## Вход в систему

После вашей регистрации в списке пользователей комплекса "Соболь" администратор должен выдать вам персональный идентификатор (список идентификаторов, используемых в комплексе, представлен ниже в таблице) и сообщить пароль для входа в систему. Также вы можете получить значение PIN-кода для USB-идентификаторов eToken PRO, Rutoken S, Rutoken RF S, iKey 2032.

Персональный идентификатор, пароль и PIN-код необходимы для подтверждения права работать на компьютере. Храните персональный идентификатор при себе, так как он потребуется вам при каждой загрузке компьютера.

Идентификаторы iButton	USB-идентификаторы	
	USB-ключи	Смарт-карты
DS1992	eToken PRO	eToken PRO
DS1993	Rutoken S	
DS1994	Rutoken RF S	
DS1995	iKey 2032	
DS1996		



Запомните ваш пароль и PIN-код. Никому их не сообщайте. Никому не передавайте ваш персональный идентификатор.



Чтобы правильно выполнить вход в систему и получить право работать на компьютере, последовательно выполните действия, описанные в этом разделе.

Если при входе в систему произошла ошибка, в результате которой вход в систему запрещается, на экране появится сообщение "Компьютер заблокирован". В этом случае обратитесь за помощью к администратору.

## Предъявление прав на вход в систему

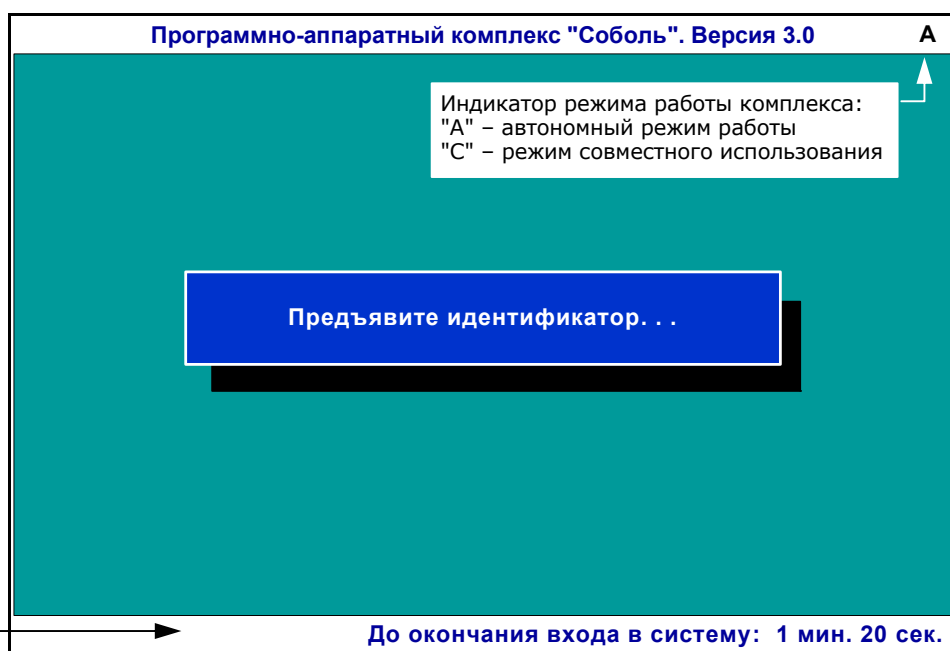


**Внимание!** Перед входом в систему отключите от USB-портов компьютера все устройства класса USB Mass Storage Device (flash-накопители, CD-, DVD-приводы и т. п.).

### Для входа в систему:

1. Включите питание компьютера.

На экране появится запрос персонального идентификатора:



Строка сообщений.  
В данном случае строка содержит счетчик времени, оставшегося пользователю для предъявления идентификатора и ввода пароля



**Обратите внимание** на следующие особенности процедуры входа в систему.

- Если включен режим ограничения времени на вход в систему, то в строке сообщений будет отсчитываться время в минутах и секундах, оставшееся вам для предъявления идентификатора и ввода пароля. Если вы не успели за отведенное время выполнить эти действия, на экране появится сообщение "Время сеанса входа в систему истекло". Чтобы повторить попытку входа, нажмите клавишу <Enter>, а затем — любую клавишу.
- При включенном режиме автоматического входа в систему в строке сообщений будет отсчитываться время в секундах, оставшееся до автоматической загрузки операционной системы.

## 2. Предъявите выданный вам персональный идентификатор.



**Предъявите идентификатор** — это значит:

- для iButton — плотно приложите идентификатор к считывателю;
  - для USB-ключей eToken PRO/iKey 2032/Rutoken S/Rutoken RF S — вставьте идентификатор в свободный USB-разъем компьютера;
  - для смарт-карты eToken PRO — вставьте идентификатор в USB-считыватель смарт-карт.
- Если идентификатор предъявлен неправильно, то окно запроса останется на экране. Повторите предъявление идентификатора.



Если администратор сообщил вам PIN-код для USB-идентификатора eToken PRO/iKey 2032/Rutoken S/Rutoken RF S, то после успешного предъявления идентификатора на экране появится окно запроса на ввод PIN-кода. Введите PIN-код и нажмите клавишу "Enter".

- После успешного считывания информации из идентификатора на экране появится диалог для ввода пароля:

**Введите пароль:**

**Пояснение.** Этот диалог не появится на экране в том случае, когда ваш пароль имеет нулевую длину (пустой пароль) или содержится в персональном идентификаторе.

## 3. Введите ваш пароль.

Все введенные символы отображаются знаком "\*". Если при вводе пароля допущены ошибки, вы можете исправить их. Используйте клавиши <←> и <→> для перемещения курсора, а клавиши <Backspace> или <Delete> для стирания символа. Для отказа от ввода пароля нажмите клавишу <Esc>, после чего на экране вновь появится запрос персонального идентификатора.

## 4. Нажмите клавишу <Enter>.

Если введенный пароль не соответствует предъявленному идентификатору, в строке сообщений появится сообщение "Неверный персональный идентификатор или пароль". Нажмите любую клавишу и повторите еще раз действия **2–4**. Используйте выданный вам персональный идентификатор и не допускайте ошибок при вводе пароля.



Учитывайте, что число неудачных попыток входа может быть ограничено администратором. Если вы превысили это ограничение в текущем сеансе входа, тогда при следующей успешной попытке входа в строке сообщений появится сообщение "Ваш вход в систему запрещен: Вы превысили предел неудачных попыток входа", после чего компьютер будет заблокирован. В этом случае обратитесь за помощью к администратору.

При вводе правильного пароля возможна одна из следующих реакций комплекса:

- В строке сообщений появится сообщение "Ваш вход в систему запрещен администратором". Выключите компьютер и обратитесь к администратору для выяснения причин этого запрета.
- На экране появится предупреждение:

Ваш пароль не удовлетворяет требованиям к минимальной длине пароля. Необходимо произвести смену пароля.

Ок

или

Время действия вашего пароля истекло. Необходимо произвести смену пароля.

Ок

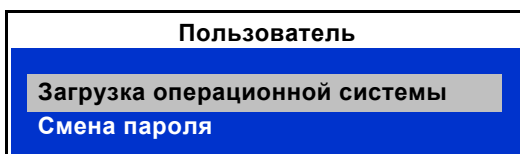
Нажмите клавишу <Enter>. После появления на экране меню пользователя выполните смену пароля (см. стр. 9).

- Если администратор активировал процедуру тестирования датчика случайных чисел, начнется выполнение этой процедуры. При обнаружении ошибок в строке сообщений появится сообщение об этом. Нажмите любую клавишу. Для перезагрузки компьютера еще раз нажмите любую клавишу. Если после перезагрузки компьютера тестирование датчика случайных чисел вновь завершилось с ошибкой, обратитесь за помощью к администратору.
- На экране появится информационное окно (см. стр. 8), отображением которого управляет администратор. Для продолжения работы нажмите клавишу <Enter>.
- На экране появится меню пользователя (см. рисунок ниже).

**Пояснение.** Если на вашем компьютере установлена система защиты Secret Net, то тестирование датчика случайных чисел выполняется всегда и загрузка компьютера осуществляется автоматически, при этом информационное окно и меню "Пользователь" на экран не выводятся.

## Загрузка операционной системы

После успешного выполнения всех действий процедуры предъявления прав на вход в систему на экране появится меню пользователя:



**Обратите внимание** на следующие особенности.

- Если в меню недоступна для использования команда "Загрузка операционной системы", это означает, что длина вашего пароля в символах меньше ограничения, установленного администратором, или истек срок действия вашего пароля. Смените ваш пароль (см. стр. 9). В случае успешной смены пароля команда "Загрузка операционной системы" вновь станет доступна.
- Если в меню недоступна для использования команда "Смена пароля", это означает, что администратор запретил вам менять свой пароль. Обратитесь за разъяснениями к администратору. В случае снятия запрета на смену пароля команда "Смена пароля" вновь станет доступна.
- Если на вашем компьютере установлена система защиты Secret Net, меню "Пользователь" на экран не выводится, при этом загрузка операционной системы осуществляется автоматически.

**Для загрузки операционной системы:**

- Выберите команду "Загрузка операционной системы" клавишей <↑> или <↓> и нажмите клавишу <Enter>.



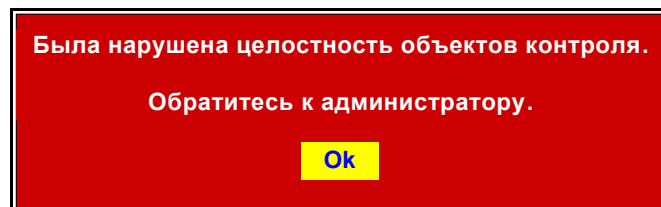
Если в течение 15 секунд вы не выполните никаких действий, то загрузка операционной системы осуществится автоматически. В случае, когда вам запрещено менять пароль самостоятельно, загрузка операционной системы осуществится автоматически через 2 секунды.

Дальнейшие действия системы могут быть следующими.

- Начнется загрузка операционной системы компьютера.
- Если включен режим контроля целостности, то перед загрузкой операционной системы начнется проверка целостности заданных объектов.

Если проверка целостности заданных объектов завершена успешно, то начнется загрузка операционной системы.

В случае выявления ошибок при проведении контроля целостности на экране появится предупреждение:



Для продолжения работы нажмите клавишу <Enter>.

Если администратор задал вам жесткий режим контроля целостности, то компьютер будет заблокирован и в строке сообщений появится сообщение "Компьютер заблокирован". Выключите компьютер и обратитесь за помощью к администратору.

## Информация о пользователе

Данное информационное окно появляется на экране при входе в систему только тогда, когда администратор включил соответствующий режим.

Имя пользователя	Иванов
Номер идентификатора	DS1994 1A-000005E3459-04
Время текущего входа	11:43 05/06/2010
Время последнего входа	10:43 05/06/2010
Общее количество входов	2
Осталось дней для устаревания пароля	9

Информацию, содержащуюся в данном окне, изменить нельзя.

Для продолжения работы нажмите любую клавишу, после чего на экране появится меню пользователя.

Окно содержит следующую информацию:

<b>Имя пользователя</b>	Имя, под которым вы зарегистрированы в списке пользователей комплекса "Соболь" (в данном примере — "Иванов")
<b>Номер идентификатора</b>	Тип (DS199X/eToken PRO/Key 2032/Rutoken S) и номер персонального идентификатора, предъявленного вами при входе в систему
<b>Время текущего входа</b> <b>Время последнего входа</b>	Время (часы : минуты) и дата (день/месяц/год) тех моментов времени, когда был выполнен ваш вход в систему в текущем и в предыдущем сеансе работы на компьютере соответственно. Время и дата фиксируются в момент нажатия клавиши <Enter> при вводе пароля
<b>Общее количество входов</b>	Количество ваших удачных попыток входа в систему с момента вашей регистрации в списке пользователей комплекса "Соболь"
<b>Осталось дней до устаревания пароля</b>	Если для вас включен режим устаревания пароля, то это поле указывает, сколько еще дней ваш текущий пароль будет действителен. Если данный режим отключен — это поле отсутствует в диалоге



Во время работы с комплексом можно в любой момент запросить дополнительную техническую информацию о комплексе. Для этого нажмите клавишу <F1>. На экране появится информационное окно. Чтобы продолжить работу, нажмите любую клавишу.



## Смена пароля и аутентификатора

Пользователь комплекса "Соболь" может самостоятельно сменить пароль для входа в систему. При смене пароля может также выполняться смена аутентификатора, если администратор включил для вас этот режим.

**Пояснение.** Аутентификатор — это структура данных, хранящаяся в персональном идентификаторе пользователя, которая наравне с паролем пользователя участвует в процедуре идентификации и аутентификации при входе в систему.

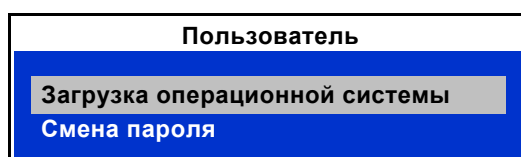


Если на вашем компьютере установлена система защиты Secret Net, работающая в режиме совместного использования с комплексом, то вы не сможете сменить свой пароль и аутентификатор средствами комплекса "Соболь". Используйте для смены пароля и аутентификатора программное обеспечение системы Secret Net.

### Для смены пароля:

1. Выполните процедуру предъявления прав на вход в систему (см. стр. 5).

На экране появится меню пользователя:

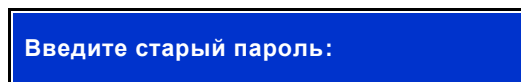


2. Выберите клавишей <↑> или <↓> команду "Смена пароля" и нажмите клавишу <Enter>.



Если вы не выбрали команду в течение 15 секунд с момента появления на экране меню "Пользователь", то будет выполнена загрузка операционной системы.

На экране появится диалог для ввода вашего текущего пароля:



**Совет.** Пока новый пароль не записан в ваш персональный идентификатор, вы можете в любой момент отказаться от его смены, нажав клавишу <Esc>.

3. Введите ваш текущий (старый) пароль и нажмите клавишу <Enter>.

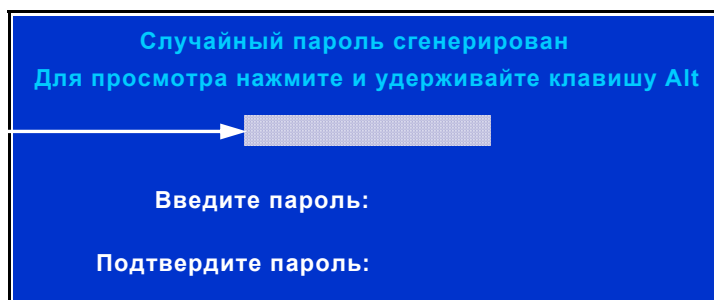
Все введенные символы отображаются знаком "\*". Для исправлений используйте клавиши <←>, <→> и клавиши <Backspace> или <Delete>.

На экране появится один из диалогов для ввода нового пароля.

4. Введите и подтвердите ваш новый пароль.

- Если включен режим использования случайных паролей — диалог для ввода пароля примет следующий вид:

Это поле содержит пароль, автоматически генерируемый комплексом "Соболь"



Чтобы увидеть пароль, предлагаемый программой, нажмите и не отпускайте клавишу <Alt>. Запишите и заучите этот пароль. Если предложенный пароль вас не устраивает, нажмите клавишу <F8> для генерирования нового пароля.

**Пояснение.** Случайные пароли состоят только из латинских символов, цифр и некоторых служебных символов. Заглавные и строчные символы считаются различными ("D1z\$" и "d1z\$" — это разные пароли). Длина генерируемого пароля не может быть меньше некоторого числа символов, определяемого администратором, но может превышать его на 1–4 символа.

Введите пароль, предложенный программой, и нажмите клавишу <Enter>.

Если введенный пароль не совпал с предложенным программой паролем, в строке сообщений появится сообщение — "Пароль введен неверно". Нажмите любую клавишу и повторите ввод пароля еще раз.

Повторно введите тот же пароль и нажмите клавишу <Enter>.

При обнаружении ошибок в строке сообщений появится сообщение — "Введенные пароли не совпадают". Нажмите любую клавишу и повторите ввод пароля еще раз.

- Если режим использования случайных паролей отключен — диалог для ввода пароля примет следующий вид:

**Введите новый пароль:**

Введите ваш новый пароль и нажмите клавишу <Enter>. Запомните свой новый пароль. Если вы его забудете, ваш вход в систему станет невозможен.



При вводе нового пароля соблюдайте следующие правила:

- пароль может содержать латинские символы, цифры и служебные символы. Для переключения в режим русского алфавита нажмите клавиши <Ctrl>+правый <Shift>, для возврата в режим латинского алфавита — <Ctrl>+левый <Shift>;
- разрешается использовать верхний и нижний регистры клавиатуры — заглавные и строчные символы считаются различными ("Dog" и "dog" — это разные пароли);
- существуют ограничения на количество символов в пароле. Длина пароля не может быть меньше некоторого числа символов, определяемого администратором, и не может быть больше 16 символов. Если минимальное число символов в пароле не ограничено, вы можете назначить себе пустой пароль. Для этого нажмите клавишу <Enter>, оставив поле ввода пароля пустым.

Для исправления ошибок используйте клавиши <←>, <→> и клавиши <Backspace> или <Delete>. Если длина введенного пароля меньше минимально допустимого числа символов, на экране появится сообщение — "Минимальная длина пароля ... символа(ов)". Нажмите любую клавишу и повторите ввод пароля еще раз, учитывая данное ограничение.

На экране появится диалог для подтверждения нового пароля:

**Подтвердите новый пароль:**

Повторно введите тот же пароль и нажмите клавишу <Enter>.

При обнаружении ошибок в строке сообщений появится сообщение об этом. Нажмите любую клавишу и повторите ввод нового пароля еще раз.

Если персональный идентификатор не предъявлен, то при правильном вводе нового пароля на экране появится запрос:

**Предъявите персональный идентификатор . . .**

5. Предъявите ваш персональный идентификатор.

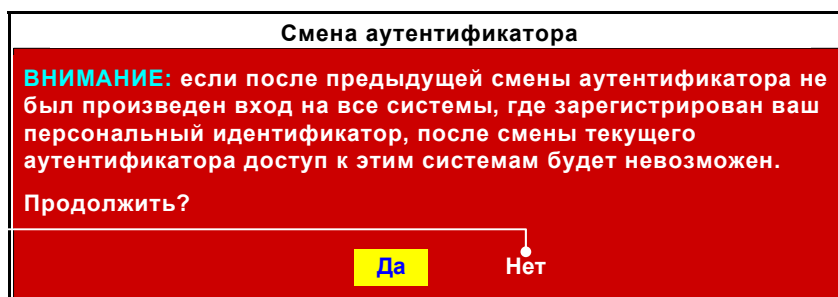


Если администратор сообщил вам PIN-код для USB-идентификатора eToken PRO/iKey 2032/Rutoken S/Rutoken RF S, то после успешного предъявления идентификатора на экране появится окно запроса на ввод PIN-кода. Введите PIN-код и нажмите клавишу "Enter".

При правильном предъявлении идентификатора выполняется сопоставление введенного вами старого пароля с информацией, хранящейся в памяти идентификатора.

- Если указан неверный старый пароль или предъявлен не принадлежащий вам идентификатор, то в строке сообщений появится сообщение "Неверный персональный идентификатор или пароль". До тех пор пока USB-ключ находится в разъеме USB/идентификатор iButton касается считывателя/смарт-карта находится в USB-считывателе, сообщение будет присутствовать на экране. После изъятия идентификатора на экране вновь появится запрос персонального идентификатора. Предъявите ваш идентификатор или нажмите клавишу <Esc> и повторите процедуру смены пароля.
- Если старый пароль соответствует предъявленному идентификатору, в идентификатор записывается служебная информация, соответствующая вашему новому паролю.
- Если при смене пароля выполняется также смена аутентификатора:
  - При первой смене аутентификатора новый аутентификатор записывается в ваш персональный идентификатор. При этом старый аутентификатор сохраняется в памяти персонального идентификатора. В результате после смены аутентификатора вы не теряете доступ к другим компьютерам, на которых вы зарегистрированы в качестве пользователя комплекса "Соболь".
  - При всех последующих сменах аутентификатора на экране появится предупреждение:

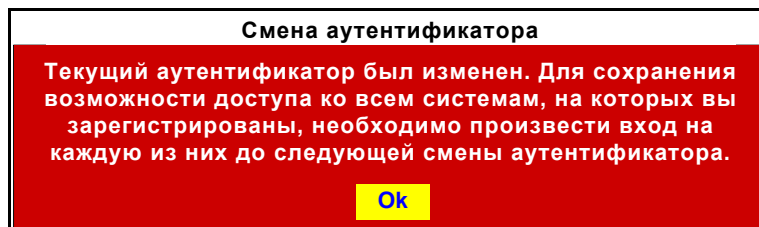
Для прекращения процедуры выберите вариант "Нет" и нажмите клавишу <Enter>



**Пояснение.** Ваш персональный идентификатор хранит два аутентификатора — текущий и старый. При записи нового аутентификатора в память персонального идентификатора старый аутентификатор удаляется, а текущий сохраняется, что позволяет вам осуществлять доступ к другим компьютерам, на которых вы зарегистрированы в качестве пользователя комплекса "Соболь". Если с момента последней смены аутентификатора вы ни разу не выполнили вход на какой-либо из этих компьютеров, то вы потеряете право доступа к нему, так как старый аутентификатор, который требуется для вашей аутентификации на этом компьютере, уже удален из персонального идентификатора. В этом случае рекомендуется прекратить процедуру смены пароля, выполнить вход на соответствующие компьютеры и только потом повторить процедуру смены пароля.

Для записи нового аутентификатора в ваш персональный идентификатор выберите клавишей <←> или <→> вариант "Да", предъявите идентификатор и нажмите клавишу <Enter>.

После успешной записи в персональный идентификатор новой служебной информации на экране появится предупреждающее сообщение:



**Пояснение.** После смены аутентификатора обязательно до следующей смены аутентификатора выполните хотя бы один раз вход на каждом из компьютеров, на которых вы зарегистрированы в качестве пользователя комплекса "Соболь".

Нажмите клавишу <Enter>.

На экране вновь появится меню "Пользователь".

## Выход из системы

Для перезагрузки или выключения компьютера, на котором установлен комплекс "Соболь", выполните действия, предусмотренные операционной системой, под управлением которой работает ваш компьютер.